

# YR HYN YDYM YN RHOI GWERTH ARNO: BBACHAU FEL YR ALLWEDD I AILADEILADU ECONOMI A CHYMUNEDAU CYMRU



Dr Llŷr ap Gareth

Mai 2021

 @FSB\_Wales

[fsb.wales](https://www.fsb.wales)

**fsb**<sup>08</sup>  
Experts in Business  
Arbenigwyr mewn Busnes

## MYNEGAI

Cyflwyniad – Gwerth Gwerthoedd .....	3
Sbardunwyr Polisi .....	6
Beth sy'n Cymell BBaChau? .....	8
Atodiad – Methodoleg .....	25

## CYFLWYNIAD – GWERTH GWERTHOEDD

Mae'r pandemig Covid-19 wedi gwneud inni i gyd asesu'r hyn ydym yn rhoi mwyaf o werth arno.

Mae wedi ein harwain i ailddiffinio ein barn o beth yw gwaith allweddol, pa wasanaethau, nwyddau, a systemau cymorth yr ydym ni a'n hanwyliaid yn dibynnu arnynt. Mae hefyd wedi amlygu o'r newydd bwysigrwydd diogelwch sylfaenol yr ydym yn ei gymryd yn ganiataol i ganiatáu inni'r gallu a'r amser i wneud yr holl bethau mewn bywyd y mae arnom eisiau eu gwneud.

O fewn yr economi, mae wedi datgelu breuder ein systemau ac wedi atgyfnerthu'r angen i sicrhau cydnherthedd a chadwyni cyflenwi. Mae wedi profi, hefyd, sut yr ydym i gyd wedi gallu addasu i fywyd wrth i gyfyngiadau ddod i rym.

Fel unigolion ac fel cymdeithas, mae'r pandemig wedi effeithio ar ein hiechyd a'n lles yn ei holl ffurfiau mewn ffordd nad yw erioed wedi'i gweld o'r blaen yn ystod ein hoes.

I ddeall sut oedd hyn wedi siapio busnesau bach fe wnaeth FSB Cymru ymgymryd â lefel ddigynsail o ymgysylltu â pherchnogion busnes trwy ymgyrch 2020 *Ein Busnes yw Cymru* ochr yn ochr â chomisiynu arolwg cynhwysfawr o fis Medi i fis Tachwedd 2020. Siapiwyd yr arolwg hwn gyda golwg ar y dyfodol, ac i siapio ein hagenda ar gyfer tymor Senedd 2021-26. Fel y cyfryw, mae'r agenda yma'n cael ei gyrru gan flaenoriaethau a chymhellion miloedd o berchnogion busnes ar draws Cymru.

Roedd y cwestiynau yn yr arolwg wedi'u haddasu tuag ar archwilio cymhellion penodol, ffyrdd newydd o weithio, a sbardunwyr newydd sy'n codi o'r argyfwng Covid-19 a allai gael eu harneisio ar gyfer lles sector busnes Cymru yn y dyfodol ac economi Cymru yn y tymor hir. Bydd hyn yn bwydo i ddadansoddiad o ba ymyriadau sydd eu hangen i gefnogi busnesau yn yr adferiad hwn, ac i liniaru a helpu'r sector sydd wedi'i daro'n galed gan y pandemig yn economaidd ac o ran lles a morâl i gael ei sbonc yn ôl.

Mae'r pandemig yn debygol hefyd o gyflymu prosesau ehangach sydd ar fynd yn barod. Tra bod trafodaeth wleidyddol yng Nghymru eisoes wedi adlewyrchu symudiad at 'gyllidebau economeg lles' fel mewn gwledydd eraill megis Seland Newydd, mae'n debygol y bydd gwahanol fesurau o werth a gwerthoedd yn symud yn agosach at y brif ffrwd economaidd. Mae'r daer angen i ddatgarboneiddio a darparu model economaidd cynaliadwy wrth edrych ymlaen at 2050 yn sbardun hanfodol bwysig arall i'r ffordd yma o fynd ati.

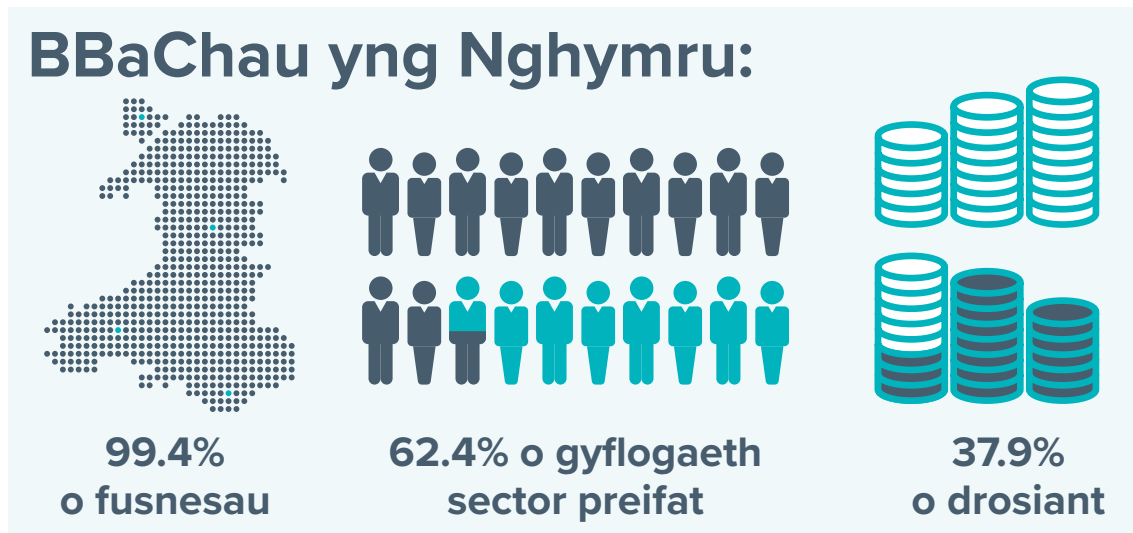
Enghraifft dda o'r newid hwn yw adolygiad pwysig diweddar gan Drysorlys y DU o 'The Economics of Biodiversity' ('Adolygiad Dasgupta'). Mae'r adolygiad yn argymhell golwg ar yr economi fel y mae wedi'i sefydlu yn y byd, ac yn edrych ar dair agwedd cyfalaf cynhyrchiol, cyfalaf dynol, a chyfalaf naturiol.

Mae adolygiad Dasgupta yn nodi hefyd sut y mae economeg wedi dod i fod yn haniaethol ac esoterig, bron yn 'hunanfaldodus', fel rhywbeth sy'n estron a thu allan i brofiadau'r bobl y mae'n ceisio eu gwasanaethu.<sup>2</sup>

Mae ein harolwg o BBaChau yn gweld datgysylltiad tebyg rhwng 'micro' bywyd pob dydd a 'macro' yr economi fyd-eang yma – o sut i drafod yr economi mewn ffordd sy'n berthnasol i brofiadau ac anghenion pob dydd busnesau. Mae adolygiad Dasgupta yn nodi bod angen gweithredu byd-eang, gwladol a chymunedol ar gyfer dyfodol cynaliadwy – ac fel y cyfryw, mae angen i drafodaeth ar yr economi ddod o hyd i eirfa sy'n siarad â chymunedau a busnesau lleol.

<sup>1</sup> The Economics of Biodiversity (HM Treasury: 2021): <https://www.gov.uk/government/publications/final-report-the-economics-of-biodiversity-the-dasgupta-review>

<sup>2</sup> *ibid*



Mae busnesau bach, yn ogystal â'u bod yn cyfrannu at gydnheredd cymunedol ac yn darparu'r gwasanaethau hanfodol bwysig a amlinellwyd uchod, yn gyflogwyr hanfodol bwysig. BBaChau yw 99.4% o fusnesau yng Nghymru, yn cyfrannu 62.4% o gyflogaeth sector preifat a 37.9% o drosiant.<sup>3</sup> Mae BBaChau, wedi'u sefydlu yn eu cymuned, yn eang eu harbenigedd, yn hanfodol bwysig o ran cyflawni amcanion economi dda sy'n gweithio i bawb. Yn wir, haerriad yr FSB fyddai y bydd model economaidd sy'n peidio â rhoi gwerth (yn nwy ystyr y term hwnnw) ar gyfraniad BBaChau, ac i ddatblygu a blaenoriaethu eu rôl, yn methu yn ei amcanion i ddarparu ar gyfer enillion economaidd cynaliadwy sydd â ffocws lleol.

Dyma'r rheswm y mae maniffesto FSB Cymru wedi galw am bolisiau i ddatblygu'r 'canol coll' – y diffyg sylfaen gref o gwmnïau bach i ganolig eu maint yng Nghymru ar hyn o bryd. Mae hyn, ochr yn ochr â'n galw am Fil Datblygu Economaidd sy'n gosod busnes wrth galon y cyfleoedd yn yr economi newydd, gyda'r mesurau a'r gwerthoedd wedi'u rhoi yn eu lle statudol, yn ymorol am ddarparu'r eglurder gweledigaeth ar gyfer economi dda i BBaChau – ac felly'r economi ehangach – ffynnu.

Ar ben hynny, mae ein harolygon yn canfod fod i gymhellion a gwerthoedd BBaChau y potensial i gydweddu'n dda â'r gwerthoedd economaidd newydd hyn.

Mae BBaChau wedi bod ymhlith y rheini sydd wedi addasu i gefnogi eraill. Mae llawer BBaCh wedi cyfaddasu eu ffyrdd o weithio i ddarparu gwasanaethau newydd, i sicrhau bod nwyddau hanfodol bwysig ar gael, wedi danfon bwyd i'r bregus, wedi llunio rhwydweithiau newydd o gymorth cymunedol, ac wedi dod at ei gilydd i greu rhwydweithiau cymar wrth gymar i sicrhau fod gyda'n staff meddygol y cyfarpar diogelu personol (PPE) angenrheidiol. 'Dyw'r adroddiad hwn ond yn cynnwys ychydig iawn o enghreifftiau – mae yna gymaint yn frith ar draws pob cymuned yng Nghymru.

<sup>3</sup> Datganiad ystadegol Llywodraeth Cymru, Rhag 2019, ar gael ar <https://gov.wales/sites/default/files/statistics-and-research/2019-12/size-analysis-active-businesses-2019-503.pdf>

**Mae llawer BBaCh wedi cyfaddasu eu ffyrdd o weithio i ddarparu gwasanaethau newydd, i sicrhau bod nwyddau hanfodol bwysig ar gael**



**Maent wedi adeiladurhwydweithiau newydd o gymorth cymunedol ac wedi creu rhwydweithiau cymar i gymar**

Fel dinasyddion, bydd gennym i gyd ein henghreffitiau ein hunain o bobl yn ein cymunedau ein hunain yn rhedeg cwmnïau bach sydd wedi bod â rhan weithredol wrth helpu eu cymunedau trwy gydol y pandemig hwn.

Ar adegau o argyfwng neu angen, mae busnesau bach yno yn rheng flaen eu cymunedau, yn dod â sgiliau, gallu cynhenid, a galluoedd i bwysu ar heriau cymdeithasol. Mewn llawer ffordd, mae hyn yn adlewyrchiad ar adeg o argyfwng o'r hyn y mae busnesau bach wedi'i wneud bob amser.<sup>4</sup>

Yn sicr, mae llawer o BBaChau wedi bod ag angen maint sylweddol o gymorth y llywodraeth yn ystod yr argyfwng, i gadw busnesau i fynd. Eto, mae hi'n bwysig cofio bod yna resymau cadarn dros y gymorth materol sylweddol yma i'r sectorau hyn.

Nid yw ac ni allai BBaChau fod yn ddim ond derbynwyr goddefol cymorth gwladwriaethol trwy'r nifer o gynlluniau cymorth y trefnwyd eu bod ar gael yn y misoedd diweddar ond maent yn sbardunwyr i lwyddiant economaidd. Yn ei dro, o ran cyflogaeth, twf ac ailadeiladu cymunedau, bydd y sector hwn yn allweddol i'r adferiad economaidd ôl-Covid-19. Felly mae cymorth o'r fath wedi bod yn fuddsoddiad yn ein heconomi a'n cymunedau.

Fodd bynnag, fel mae'r adroddiad hwn yn ei gydnabod, mae ansicrwydd enfawr yn ymddangos ar dirwedd pensaernïaeth a'r cyllid sydd ar gael ar gyfer cymorth busnes. Mae darparu seilwaith cymorth busnes clir ac effeithiol yn hanfodol bwysig nid yn unig i adferiad economaidd BBaChau ond hefyd wrth eu tyfu a mwyhau eu cyfraniad i'r economi, ac wrth sicrhau eu bod yn gallu chwarae eu rhan wrth ddatblygu cymunedau ac economi â chymorth, mwy cynaliadwy.

Gall cymhellion BBaChau a'u hymwybyddiaeth o'u cyfrifoldeb cymdeithasol ehangach fod yn gatalydd ar gyfer economi ffyniannus i Gymru. Rhaid i harneisio egni a chymhelliant perchnogion BBaChau a – eu cefnogi hwy i dyfu a ffynnu ffurfio credo canolog unrhyw strategaeth adfer yng Nghymru.

Gan ddod yn ôl at yr hyn yr ydym wedi'i ddysgu dros flwyddyn galed; os ydym wedi dysgu ble rydym yn gosod gwerth yn wahanol, a'r angen i adeiladu cymunedau cryf mewn economi gynaliadwy ar gyfer y dyfodol, yna rhaid inni ymorol hefyd am roi gwerth ar ein cwmnïau bach.

<sup>4</sup> Am ddadansoddiad manwl o gyfraniad BBaChau at eu cymunedau a'u lles cyn y pandemig gweler 'Small Business, Big Heart (FSB: Chwef 2019) ar gael ar: <https://www.fsb.org.uk/resource-report/small-business-big-heart-communities-report.html>

## SBARDUNWYR POLISI

### Covid-19

Yn ogystal ag argyfwng iechyd mae'r pandemig Coronafeirws wedi creu argyfwng economaidd ac argyfwng busnes enfawr, ac un sydd wedi taro BBaChau yn arbennig o galed.

Yn y tymor byr yr angen fu i gefnogi BBaChau i oroesi, a'u helpu'n ôl ar eu traed.

Mae'r pandemig wedi dangos hefyd y llawer ffordd y mae busnesau yn chwarae rhan allweddol yn eu cymunedau. Felly, wrth gael busnesau bach yn ôl ar eu traed ac yn ffynnu, mae yna gwestiynau ynghylch beth ydym yn rhoi gwerth arnynt, sut yr ydym yn rhoi gwerth ar weithgareddau yn yr economi, ac i beth y mae siâp unrhyw economi newydd y mae arnom eisiau adeiladu tuag ati i'w weld yn debyg.

Wrth adeiladu economi ble mae cwmnïau lleol, cynaliadwy sydd wedi'u sefydlu yn gallu darparu ar gyfer cyfoeth cymunedol, twf a swyddi o ansawdd, mae BBaChau yn chwarae rhan allweddol yn y sgwrs honno.



### Rhaglen Newydd i'r Llywodraeth, a Bil Datblygu Economaidd newydd

Er sefydlu datganoli yn 1999 a phwerau deddfu llawn yn 2011, 'does yr un Llywodraeth yng Nghymru wedi ymgymryd â deddfwriaeth wedi'i hanelu'n benodol at fynd i'r afael ag economi a busnes Cymru.<sup>5</sup> Gyda'r sefydliadau democrataidd yng Nghymru wedi hen ymsefydlu erbyn hyn, rydym yn meddwl mai 'nawr yw'r amser iawn i ymgymryd â deddfwriaeth o'r fath. Fel y cyfryw, rydym wedi cynnig **Bil Datblygu Economaidd i Gymru**, a fyddai wrth wraidd y mesurau a'r bensaernïaeth i helpu i ddatblygu llawer o'r syniadau sydd wedi'u cynnwys yn y manifesto hwn. Hyfryd yw gweld fod yna bleidiau gwleidyddol sydd wedi mabwysiadu'r mesur hwn yn eu cynigion manifesto.

<sup>5</sup> A Cheung, A Paun, L Valsamidis, 'Devolution at 20' (Institute for Government: 2019), t 21 ar gael ar <https://www.instituteforgovernment.org.uk/sites/default/files/publications/Devolution%20at%2020.pdf>

Gallai bil o'r fath ddarparu sylfaen hirdymor glir ar gyfer datblygu economaidd yng Nghymru. Gall sicrhau fod i'n gwasanaethau cyngor a chymorth busnes hirhoedledd a sefydlogrwydd a'u bod yn gallu ymateb wrth gefnogi busnesau pan gyfyd argyfyngau megis fel sydd wedi digwydd trwy Covid-19. Gall wneud gwarchodaeth ddiogel ein heconomi yn realiti cyfreithiol. Yr hyn sy'n glir yw bod cenhadaeth hirdymor ar adferiad a datblygu economaidd ag angen sefydlogrwydd y dirwedd honno i sicrhau bod y sefydliadau hynny'n gallu mabwysiadu cenhadaeth hirdymor ar gymorth.

Gall ddarparu'r camau nesaf hefyd wrth dyfu agenda Llesiant Cenedlaethau'r Dyfodol wrth ddatblygu'r gwaith hwnnw o fewn cylch gwaith datblygu economaidd, i adlewyrchu'n well ddatblygiadau ysgogiadau a sefydliadau economaidd (megis y Banc Datblygu, Busnes Cymru, a Trafnidiaeth Cymru) sydd yn eu lle yng Nghymru yn awr a darparu cyfeiriad pendant ar gyfer mesur llwyddiant mewn model economaidd cynaliadwy da sy'n cadw cyfleoedd busnes ac entrepreneuriaeth Cymru wrth ei galon.

### **Ailosod Gweithio Traws-Lywodraethol**

Yn olaf gall Bil ddarparu agenda glir a ffyrdd o weithio ar draws llywodraethau. Mae polisi economaidd llwyddiannus yn dibynnu ar gysylltiadau da a chyfunioni cyd-fuddiannau Llywodraethau'r DU a Chymru ar sail parch o'r ddeutu. Gall y cyrff sefydliadol hyd braich chwarae rôl fel 'brocer gonest' wrth gynnull a chydgyssylltu'r meysydd polisi datganoledig a'r meysydd polisi a gadwyd yn ôl, a llywio cymhlethdod cymhwysedd cymharol y cyrff cyflawni, tir cyllido newydd a phrosiectau seilwaith ar draws Cymru a'r DU.

I BBaChau, fel y grwpiau sy'n edrych ar y system o'r 'tu allan' fel petai, mae hi'n bwysig fod eu profiadau a'u dealltwriaeth o'r strategaeth economaidd a chymorth busnes yn ddiasiad a syml. Dylai'r ddwy lywodraeth weithio gyda hyn mewn cof.

## BETH SY’N CYMELL BBACHAU?

Pam cychwyn busnes? Beth sy’n cymell entrepreneuriaid Cymru i roi’r llam a chychwyn arni? A ydynt yn cael eu cymell gan ffactorau economaidd a dim arall, neu a oes mwy ar waith?

Fel sydd i’w ddisgwyl, nid yw’r canlyniadau’n unffurf. Fodd bynnag, y meysydd canlynol oedd y rhai a ddaeth yn y pedwar uchaf pan wnaethom ofyn am gymhellion:

Rwyf yn gweithio mewn maes diddorol/yn frwdfrydig ynghylch beth wyf yn ei wneud	54%
I wneud arian	44%
Mae’n rhoi rheolaeth imi dros fy mhatrymau gwaith	37%
I gyfrannu at fy nghymuned/cyflawni nod ehangach	22%

Mae BBaChau yn gymuned frwdfrydig, sydd â diddordeb yn yr hyn y maent yn ei wneud.

Nid yw hyn yn syndod. Pan ystyriwn yr heriau lu o redeg busnes, mae bod yn ‘frwdfrydig ynglŷn â’r hyn ydych yn ei wneud’ mewn maes y mae rhywun yn ei gael yn ddiddorol yn gymhelliad.

Mae mintai o bobl gyda brwdfrydedd ac arbenigedd mewn ‘maes y maent yn ei gael yn ddiddorol’ yn adnodd y mae angen ei feithrin. Mae’r brwdfrydedd hwn yn rhywbeth i’w harneisio – yn adnodd ymarferol ar gyfer ffyniant Cymru yn y dyfodol y gellir ac y dylid ei adeiladu a’i feithrin gan Lywodraeth nesaf Cymru.

Mae yna berygl, yn dilyn cymorth busnes Covid, i weld BBaChau fel dim ond derbynwyr goddefol cymorth sydd ag angen cael eu siapiro i gyd-fynd ag agenda economaidd llywodraeth y DU neu lywodraeth Cymru ar y pryd. Mae’n bwysig fod hyn yn cael ei weld a’i arfer yn iawn o ran partneriaeth – mae BBaChau yn dod â’r egni a’r entrepreneuriaeth, a’r moddion sydd ag angen eu harneisio i gyflawni eu dibenion polisi. Fel y cyfryw, mae BBaChau yn adnodd hanfodol bwysig oherwydd eu hegni, brwdfrydedd ac arbenigedd yn eu meysydd perthynol.

Ar y llaw arall, mae llywodraethau’n gallu darparu cyfeiriad hanfodol bwysig, yn gallu galluogi ecosystem fusnes gref ar gyfer llwyddiant, a darparu cymorth hanfodol bwysig, helpu i ddatblygu sgiliau, ac adeiladu’r seilwaith hanfodol y mae ar BBaChau ei angen i ffynnu. Mae’n stryd ddwyffordd.

Bu cymorth busnes Covid i BBaChau gan lywodraeth Cymru a llywodraeth y DU yn hanfodol bwysig i orosiad llawer o fusnesau a bywoliaeth y rheini y maent yn eu cyflogi. Mae’n gydnabyddiaeth bwysig hefyd o ba mor bwysig yw BBaChau i dirwedd economaidd ein cymunedau, ac fel rhywbeth i roi gwerth arno.

Er mwyn bod â’r gallu i adeiladu, i ddarparu ar gyfer bywoliaeth y cyflogwr, ac ar gyfer cyflogaeth ehangach – mae angen i fusnesau wneud arian a bod yn broffidiol a hyfyw, sef yr ail ar y rhestr o flaenoriaethau uchod. Mae perchnogion busnesau’n gweithio’n galed i ennill bywoliaeth, sy’n golygu risg hefyd. Yr agwedd yma sy’n caniatáu’r posibilrwydd i’w busnes ddatblygu ac i’n heconomi dyfu.

Mae hi’n bwysig nodi bod ymateb sylweddol wedi’i roi yn ein harolwg hefyd i ‘gyfrannu at fy nghymuned/cyflawni nod ehangach’. Mae gan lawer o fusnesau nod ehangach (megis daioni amgylcheddol a chymdeithasol) fel y rheswm craidd dros eu gwaith, ond bydd llawer yn gweithio hefyd gyda’r syniad o’u cymuned yn y rheng flaen. Mae hyn yn adlewyrchu ymchwil blaenorol yr FSB cyn y pandemig a oedd yn dangos bod 84% o aelodau’r FSB yng Nghymru (80% yn y DU) wedi cyfrannu at eu cymuned leol neu elusen yn y tair blynedd ddiwethaf, ac mae mwy na chwarter (27%) o berchnogion busnes bach yr FSB yn dal swydd o fewn eu cymuned leol ynghyd â rhedeg eu busnes.<sup>6</sup>

O ran angenrheidiau economaidd ehangach – mae’r cymhellion hyn yn dangos bod BBaChau yn ystyried bod eu gwaith yn cyd-fynd ag angenrheidiau cymunedol ehangach, ynghylch barn ynglŷn ag arferion gweithio hyblyg ac o bell, ac i gyfrannu at ddibenion ehangach.

<sup>6</sup> ‘Small Businesses, Big Heart’ (FSB: 2019)



Mae **84%** o aelodau'r FSB yng Nghymru wedi cyfrannu at eu cymuned leol neu elusen



Mae **27%** o berchnogion busnes bach yr FSB yn dal swydd o fewn eu cymuned leol

#### Helpu anghenion lechyd y Gymuned

Fel y soniwyd yn helaeth wrth i'r cyfyngiadau Covid ddod i rym, roedd yna brinder cyfarpar diogelu personol (PPE) a defnyddiau eraill ar gyfer y GIG. Roedd y ddibyniaeth ar gadwyni cyflenwi, a oedd o China yn bennaf ac yn seiliedig ar gost yn rhan fawr o hyn.

Fe wnaeth Bwrdd lechyd Hywel Dda wynebu'r heriau hyn trwy ganolbwyntio ar gaffael gan gyflenwyr lleol. Bu iddynt ddefnyddio Consortiwm Gweithgynhyrchu Ychwanegion a Chyflym De Cymru ('SWARM') a sefydlwyd yn wreiddiol fel rhwydwaith rhydd o fusnesau gyda Phrifysgol Abertawe, a ddaeth at ei gilydd wedyn i:

- cydlynu cynhyrchu PPE yn lleol
- sicrhau bod y safonau yn cyrraedd safonau llym y GIG
- darparu hyfforddiant i weithgynhyrchwyr a'u huwchsgilio, a help rhagweithiol i gyrraedd y safon

Cyhoeddodd SWARM alwad i weithredu, yn cynnwys ar draws y cyfryngau cymdeithasol, i ofyn am help wrth gynhyrchu defnyddiau ar gyfer eu Bwrdd lechyd Lleol. O ganlyniad cafodd llawer o offer o safon eithaf llym a chymhleth ei gyrchu'n lleol, yn ogystal â phethau symlach megis dodrefn.

Fe wnaeth agor y galw yn Hywel Dda arwain at fusnesau lleol yn llenwi bylchau sylweddol – oherwydd yr argyfwng, bu i lawer o'r BBaChau hyn ailaddasu eu sgiliau gweithgynhyrchu i wneud hynny. Fe wnaeth cefnogaeth trwy'r rhwydweithiau cymar wrth gymar helpu i ddod â chynhyrchion i safonau llym, ond fe wnaeth ddarparu uwchsgilio hefyd a ellid ei ddefnyddio wedyn yn y dyfodol.

Mae hyn yn dangos bod agor galw caffael yn golygu y gellir ei lenwi yn aml – yn yr achos hwn roedd yn aml gan fod BBaChau yn teimlo'r angen i helpu eu cymuned gyda bywydau yn y fantol. Y cwestiwn yw sut i wneud hyn yn ystod dyddiau arferol, a sut y gallwn ailaddasu ein systemau i helpu adferiad ac adeiladu cyfoeth a sgiliau yn ein cymunedau ac mewn BBaChau.

Roedd Hywel Dda yn synnu gweld eu bod wedi canfod bod costau yn lleol yn llai uchel na'r disgwyl, ac y gellid gwneud iawn am unrhyw gostau ychwanegol gan y ffaith eu bod yn cael eu troi rownd yn gyflymach. Roedd cyflenwyr lleol yn cyflawni'r prisiau – neu'n agos iawn i'r prisiau – pan anelwyd atynt. Mae hyn yn annisgwyl ac yn dangos bod y cyflenwyr hyn yn gallu cystadlu'n agos at y pris gyda'r gadwyn fyd-eang mewn llawer maes. Ar ben hynny, mae'r profiad yn pwyntio at yr angen i gydbwyso cost, gyda diogelwch cadwyni cyflenwi, yn ogystal â buddion ehangach i'r gymuned.

### Polisiau allweddol ar gyfer adferiad

Beth mae hyn yn ei olygu yn ymarferol?

Fe wnaethom ofyn beth oedd polisiau allweddol BBaChau ar gyfer adferiad

1	Lleihau cost gwneud busnes	51%
2	Cynlluniau i helpu i greu swyddi	40%
3	Buddsoddi mewn sgiliau i'r rheini sydd eisoes mewn gwaith	28%
4	Adnewyddu/ailaddasu unedau gwag yng nghanol trefi	26%
5	Gwella seilwaith a sgiliau Digidol	24%

Tra bo cost busnes yn brif flaenoriaeth yn arbennig o ystyried niwed economaidd Covid-19, mae hi'n bwysig nodi'r blaenoriaethau cwmpasol ehangach a nodwyd yma, a'r pwysigrwydd y mae BBaChau yn ei roi ar gadw a chreu swyddi.

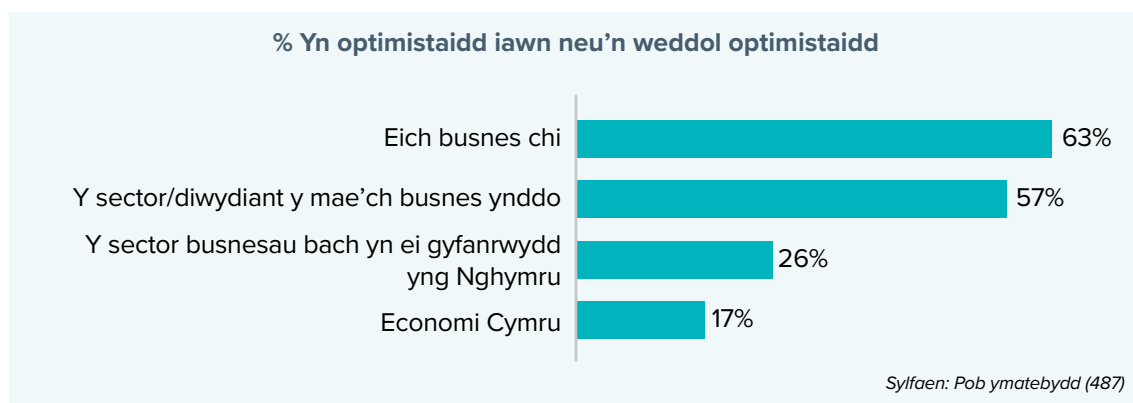
### Entrepreneuriaeth mewn Amgylchiadau Anodd

Mae'r cwestiynau y gwnaethom eu gofyn am entrepreneuriaeth yn dangos sut – hyd yn oed yn y flwyddyn galetaf o fewn cof – y mae cadernid ac egni perchnogion busnesau i barhau i dyfu eu busnes yn aros yn ei le, gan atgyfnerthu sut y gallant gael eu tapio fel cyfrwng ar gyfer adferiad ar y lefel micro.

Mae yna farn sylweddol wahanol ynghylch y rhagolygon i fusnesau a'r economi ehangach yng Nghymru dros y pum mlynedd nesaf. Er bod y rhan fwyaf o berchnogion busnesau bach yn optimistaidd iawn neu'n weddol optimistaidd ynghylch eu menter eu hunain (63%), mae'r optimistaeth yn disgyn po ehangaf yw'r persbectif o'r economi a gymerir.

Fel y dangosir yn Ffigur 6 isod, mae optimistaeth yn disgyn i 57% pan fyddir yn ystyried y sector/diwydiant perthnasol, tra bo hyd yn oed yn llai o berchnogion busnesau bach yn optimistaidd ynghylch y sector busnesau bach yng Nghymru (26%) neu economi Cymru (17%) dros y pum mlynedd nesaf.

Ffigur 1: Optimistaeth ynglŷn ag economi Cymru



<sup>7</sup> 'Business insight and an impact on UK economy' (ONS: Ion 28 2021), ar gael ar <https://www.ons.gov.uk/businessindustryandtrade/business/businessservices/bulletins/businessinsightsandimpactontheukeconomy/28january2021>

Yn ddi-ddorol, mae'r arolwg hwn yn cyd-fynd â'r data ONS cyffredinol sydd wedi dangos fod hyder busnesau yn eu goroesiad wedi aros yn gyson yn ystod y pandemig, gyda dim ond 15% yn meddwl y byddai'n rhaid iddynt gau trwy gydol 2020.<sup>7</sup>

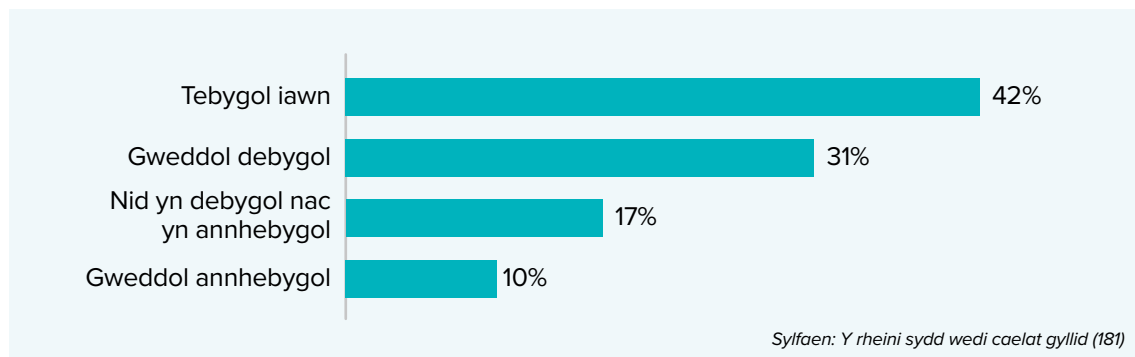
Yn gyffredinol, mae hyn yn adlewyrchu datgysylltiad hefyd rhwng profiadau y mae BBaChau wedi'u byw a thrafodaethau ehangach ar yr economi. Fel y nodwyd yn adolygiad<sup>8</sup> Dasgupta, mae cau'r gagendor hwn wrth gyfathrebu amcanion economaidd yn bwysig i ddarparu ymdeimlad o gyd-genhadaeth, ac i lywio tuag at economi dda yn y dyfodol. Mae ennyn brwdfrydedd BBaChau yn bwysig i'r broses yma, ond mae hyn yn gofyn hefyd ar i Lywodraeth Cymru ddarparu'r eglurder angenrheidiol ar nodau, mesurau, gwerthoedd, a gweledigaethau hirdymor ymarferol. Mae'r FSB yn gweld bod datblygiad cynnar Bil Datblygu Economaidd yn darparu'r sylfaen yma ac yn rhoi dechreuad cryf i'r sgwrs honno.

### Buddsoddi mewn Busnes yn y Dyfodol

Fe wnaethom ofyn y cwestiwn pa un a oedd ymatebwyr yn gobeithio defnyddio cymorth Covid i fuddsoddi – neu ba un a oedd hyn i fod i fynd i'r afael â llif arian. O'r rheini a oedd wedi cael gafael ar gyllid, dywedodd 73% eu bod yn debygol o ddefnyddio'r cyllid i fuddsoddi ymhellach yn eu busnes.

Dylid nodi bod yr arolwg hwn wedi'i gynnal ar gyfer Tachwedd 2020, cyn cyfyngiadau pellach sylweddol y gaeaf. Ond, mae'n dal i fod yn wir mai greddf gyntaf perchnogion busnes yw edrych ar adeiladu eu busnes yn gyntaf. Mae hyn yn wir hyd yn oed ar adeg o argyfwng, gan ddangos awydd cryf i ddefnyddio cyfleoedd i ddatblygu eu busnes. Dylid deall hyn wrth adeiladu mynediad BBaChau at gyllid (mater hirsefydlog) yn y dyfodol fel cyfrwng i sicrhau twf busnes ac adferiad economaidd.

*Ffigur 2: tebygolrwydd o fuddsoddi yn y busnes, o gael mynediad at gyllid oherwydd Covid-19*



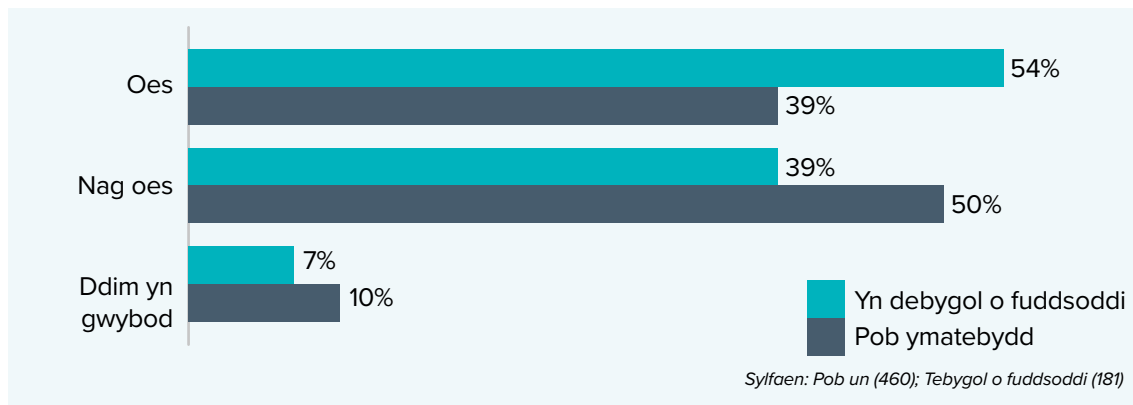
Fe wnaethom ofyn hefyd pa un a oedd busnesau'n debygol o ehangu i feysydd marchnad newydd yn y 12 mis nesaf. Gyda Covid-19 a Brexit yn gefndir, roedd lleiafrif trawiadol o sylweddol o'r holl ymatebwyr a oedd yn barod i ehangu (39%).

O'r rheini'n 'cael at gyllid ac yn debygol o fuddsoddi' yn eu busnes roedd y niferoedd wedi'u gwrthdroi gyda 50% yn debygol o ehangu i feysydd marchnad newydd. Roedd y rheini a oedd yn 'debygol o fuddsoddi mewn busnes gyda mynediad at gyllid' yn fwy tebygol hefyd o ymorol am ehangu i farchnadoedd newydd (54%).

Mae tua hanner (55%) perchnogion busnesau bach wedi cael gafael ar gyllid i reoli llif arian oherwydd y pandemig Covid-19. Pan ofynnwyd a fyddai hyn yn gwneud perchnogion busnes yn fwy neu'n llai tebygol o fuddsoddi yn eu busnes, mae bron tri chwarter (72%) y perchnogion busnesau bach hyn yn dweud eu bod yn fwy tebygol o fuddsoddi yn eu busnes dros yr ychydig flynyddoedd nesaf.

<sup>8</sup> The Economics of Biodiversity (HM Treasury: 2021)

Ffigur 3: Tebygolrwydd o ehangu i feysydd marchnad newydd yn y 12 mis nesaf



Mae hyn yn dangos, er gwaethaf ergydion enfawr y flwyddyn ddiwethaf – fod BBaChau wedi cadw eu symbyliad a'u hysbryd entrepreneuriaidd. Un o'r pethau a ddysgwyd oddi wrth Covid-19 yw bod arnynt angen mynediad at gyllid i harneisio'r ysbryd hwnnw.

#### Donna, SignSpeed

Yn ystod y pandemig, mae SignSpeed wedi mynd drwy lawer iawn o newid. Fe wnaethant gau i ddechrau yn ystod y don gyntaf a defnyddio'r cynllun ffyrlo hyblyg i ddod â phawb yn ôl erbyn mis Gorffennaf 2020. Ym mis Tachwedd 2020, fe wnaeth perchnogion gwreiddiol y busnes ei werthu i gyfarwyddwyr newydd, Donna a Sam, a symudodd y busnes i Barc Busnes Maes Awyr Caeriw hefyd. Maent wedi arallgyfeirio eu sylfaen cwsmeriaid ac maent yn cryfhau ochr y busnes sy'n darparu ar gyfer brandio cerbydau, ac i wneud hyn maent yn hysbysebu am ddwy swydd newydd trwy Gynllun Cicdanio Llywodraeth y DU. Mae'r busnes wedi mynd drwy peth wmbredd o newid trwy flwyddyn sydd wedi bod yn dra anodd ond mae iddo ddyfodol anhygoel o ddisglair o'i flaen.

#### Anna Burke, Animated Technologies

“Roedd 2020 yn heriol i'n cwmni ni fel i lawer un arall. Ond hefyd fel rhiant yn gorfod addysgu gartref roedd yn wirioneddol galed. Ond mae Animated Technologies wedi gallu tyfu er gwaethaf blwyddyn heriol i fod yn dîm o 5, yn rhannol oherwydd prosiect a ddyfarnwyd inni trwy Innovate UK a'r fframwaith Covid. Bydd y prosiect hwn yn ddatblygiad gwirioneddol ym myd digwyddiadau hybrid a fydd yn datrys llawer o'n problemau cyfredol gyda digwyddiadau a chynadleddau ar-lein. Gwylwch y fan hyn.”

Pan wnaed yr arolwg, roedd lleiafrif sylweddol yn disgwyl cyflogi mwy o staff mewn blwyddyn, 2.5 yn fwy nag oedd yn disgwyl cyflogi llai o staff.

Mwy o staff	27%
Llai o staff	11%
Tua'r un nifer o staff	55%
Ddim yn gwybod	7%

Er y gall hyn fod wedi newid yn y cyfamser, mae serch hynny yn pwyntio at ran sylweddol o'r sector a oedd ar adeg o argyfwng economaidd, yn gobeithio datblygu a thyfu. Gyda chymorth a buddsoddiad i wneud hynny, gall y busnesau hyn wneud cyfraniad sylweddol at adferiad economaidd.

Er hyn oll, er bod ffyrdd y gall cyllid fod yn erfyn defnyddiol ac y bydd llawer o BBaChau yn ei ddefnyddio i ddatblygu eu busnesau, bu mynediad at gyllid yn broblem sy'n bod ers amser maith. O ddadansoddi cau canghennau banciau wedi'i fapio yn erbyn data benthyg codau post mae *Move Your Money* yn amcangyfrif bod cau yn lleihau twf benthyca BBaCh o 63 y cant, sy'n dringo i 104 y cant i ardaloedd gyda'u banc olaf yn y dref yn cau.<sup>9</sup> Maent yn amcangyfrif bod yr effaith yma'n £1.6m yn llai o fenthyg y flwyddyn i'r cod post a effeithiwyd. Dyma'r cyd-destun oedd yn gwaethygu'r problemau'n ymwneud â benthyciadau yn ystod Covid-19, ac mae gwersi i'w dysgu yma i sicrhau bod BBaChau yn gallu cael at gyllid ar gyfer y dyfodol.

Ar ben hynny, fe wnaeth ein harolwg ledled y DU ym mis Rhagfyr nodi pryderon BBaChau ynghylch dyled, a'r angen i ddarparu ar gyfer cynllun ad-dalu dyled Covid-19 teg. Os na chaiff hyder ei adfer ynglŷn â'r materion hyn mae yna bosibilrwydd iddo leddfu adferiad.

- O ganlyniad i'r argyfwng Covid-19, mae'r gyfran o fusnesau bach sydd â rhyw fath o ddyled wedi cynyddu o 56% (cyn Covid) i 69% (ôl-Covid).
- O'r busnesau bach hynny sydd â dyled, cododd y gyfran sy'n disgrifio'u lefel benthyca fel 'anodd ei drin' o 13% (cyn Covid) i 40% (ôl-Covid). I'r rheini a fenthycodd am y tro cyntaf oherwydd Covid-19, mae'r ffigur hwn yn codi i 49%.
- O'r busnesau bach hynny sydd â dyled, mae llai na dwy ran o bump (39%) yn dweud eu bod yn hyderus y byddai'u benthyciwr yn eu trin yn deg petai anghydfod yn codi a dim ond 18% oedd yn teimlo'n hyderus y byddent yn cael unioni cam yn deg trwy'r Ombwdsmon Ariannol neu beirianweithiau eraill.

Er gwaethaf pryderon dealladwy ynghylch dyled, mae ein data'n dangos bod BBaChau yn gydnerth.

Hyd yn oed yn wyneb pandemig unwaith mewn canrif, a barn lom am economi Cymru, rydym yn gweld mintai gydnerth o gwmnïau sy'n gallu gweld dyfodol cadarnhaol iddynt hwy eu hunain a'u sector. Mae llawer hyd yn oed wedi cychwyn busnes yng nghanol pandemig.

#### Shayne Yates, All Business Solutions

Gadawodd Shayne Yates ei swydd gyflogedig flaenorol gan roi 12 mis o rybudd cyn Covid-19 ar ôl bod yno am 15 mlynedd. Fe lansiodd All Business Solutions sydd wedi'i ffurfio o 25 mlynedd o brofiad wedi'i ennill ar draws y sector preifat a chyhoeddus i gefnogi busnesau'r DU yn ystod y pandemig. Mae cwmni Shayne yn darparu amrywiaeth o wasanaethau i fusnesau ar draws y DU, ac mae wedi helpu i'w cynnal trwy'r pandemig.

Wrth inni fynd ymlaen mae Shayne yn anelu at ddatblygu llinell incwm sefydlog iddo'i hun a'r busnes ac mae'n gobeithio cael y cyfle i helpu eraill sy'n sefydlu fel busnesau newydd neu fusnesau sydd mewn bod sydd ag angen cymorth i dyfu a datblygu, rwyf yn gweld fy swydd fel braint wirioneddol, rwyf yn hoff iawn o fyd busnes ac rwyf yn cael bod yn rhan o hyn yn ddyddiol, gwirioneddol arbennig.

<sup>9</sup> Travers Smith, Fionn, 2016. Abandoned Communities: The Crisis of UK Bank Branch Closures and their Impact on Local Economies

Mae BBaChau yn adnabod eu sector eu hunain yn dda. Pan ofynnwyd iddynt am y maes y maent yn ei adnabod yn dda (eu busnes eu hunain a'u sector eu hunain) maent yn gweld eu hunain yn gallu dod o hyd i'r ffordd drwy'r storm a'i chroesi. Mae hyn yn cyd-fynd â'r farn eu bod yn frwdfrydig a gwybodus ynghylch yr hyn y maent yn ei wneud. Mae'n farn sy'n awgrymu rôl y Llywodraeth fel un i'w galluogi i wneud yr hyn y maent yn ei weld orau er mwyn y canlyniadau economaidd gorau.

Fel y cyfryw, bydd BBaChau ag angen cymorth a chyfalaf i adeiladu ar eu doniau a'u galluoedd. Mae'r FSB yn galw am:

- Blaenoriaethu trwy Fil Datblygu Economaidd ddatblygu cwmnïau 'cymedrol' eu maint yng Nghymru, gan ddarparu cymorth ariannol tuag at y diben hwnnw
- Gwneud caffael cyfeillgar i BBCh yn ddyletswydd gyfreithiol
- Datblygu'r economi sylfaenol trwy fabwysiadu tair Her yr Economi Sylfaenol; mewn gofal cymdeithasol, datgarboneiddio tai a chynhyrchu bwyd
- Rhoi Banc Datblygu Cymru ar sail statudol ar gyfer rhagolwg tymor hir
- Sicrhau gwell Mynediad at Gyllid i BBaChau, trwy Fanc Datblygu Cymru yn ogystal â thrwy i Lywodraeth y DU roi pwysau ar y banciau a'r benthycwyr mawr i sicrhau mynediad teg at gyllid
- Llywodraeth y DU i roi pwysau ar fenthycwyr am delerau ail-dalu teg i BBaChau dros gyfnod amser teg yn ôl eu hamgylchiadau ar ôl y pandemig
- Sicrhau bod cymelliadau treth sy'n anelu at dwf busnes yn hygyrch i BBaChau
- Datblygu sgiliau rheoli tuag at dwf busnes a buddsoddiad mewn BBaChau trwy hyfforddiant
- Cynnal brand Busnes Cymru a datblygu'r gwasanaeth ymhellach i gefnogi'r amcanion a nodwyd trwy Fil Datblygu Economaidd
- Cymryd y cyfle o dirwedd ariannu newydd i edrych o'r newydd ar flaenoriaethau i gefnogi BBaChau.

### Cyfrifoldeb Cymdeithasol a BBaChau

Mae BBaChau yn ymwybodol o'u cyfrifoldebau.

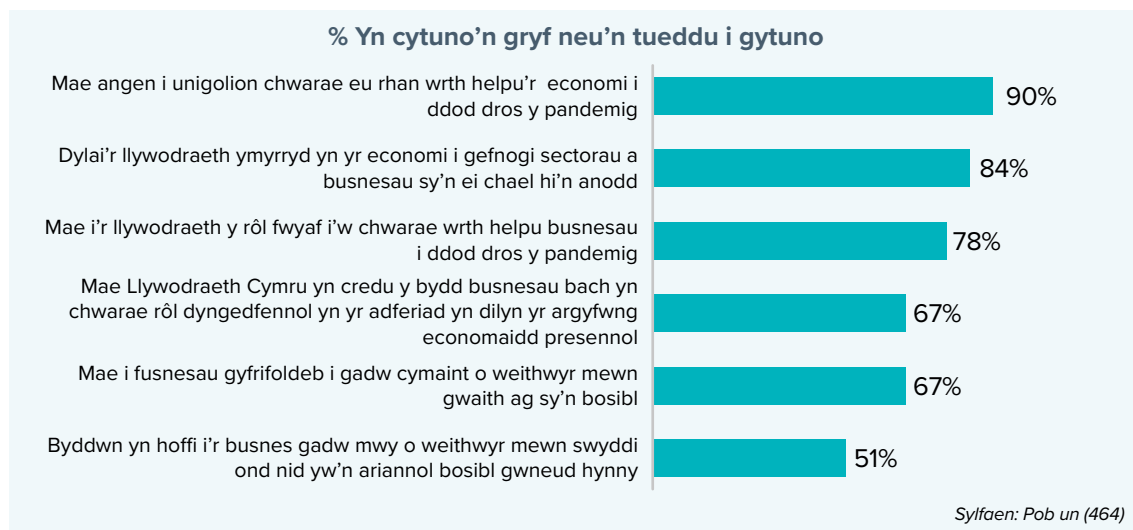
Mae cyswllt anorfod rhwng busnesau bach a'u cymunedau ac yn aml maent yn arweinwyr yn eu cymunedau. Wrth fod â budd yn eu cymdeithas ac fel crewyr cyfoeth lleol, mae ganddynt rôl bwysig. Gwelsom eu bod yn cymryd y rôl honno o ddifrif.

#### Ceri Jennings, Sparkles!

Disgrifiodd Ceri y flwyddyn er y pandemig fel 'io-io'. Oherwydd anabledd ei merch, symudodd Ceri ar unwaith i redeg Sparkles Cleaning Services o ford ei chegin i warchod gyda'i theulu. Ar y dechrau, caeodd y busnes, cyn i Ceri a'i thîm benderfynu arallgyfeirio'r busnes a chymhwyso'u staff mewn glanhau safleoedd adeiladu fel eu bod yn gallu dibynnu ar sylfaen o gwsmeriaid na fyddai'n rhaid iddynt gau oherwydd cyfyngiadau Covid. Mae'r tîm wedi dod yn gyflogwyr cyflog byw achrededig yn ystod yr amser hwn hefyd. Bu iddynt newid strwythur eu busnes a symud rhai cynlluniau ymlaen yn gyflym i addasu i'r amgylchiadau newydd, ac mae Ceri'n dweud ei bod yn anhygoel o falch o'r 'llwyddiannau yr wyf wedi'u cael o ford fy nghegin'.

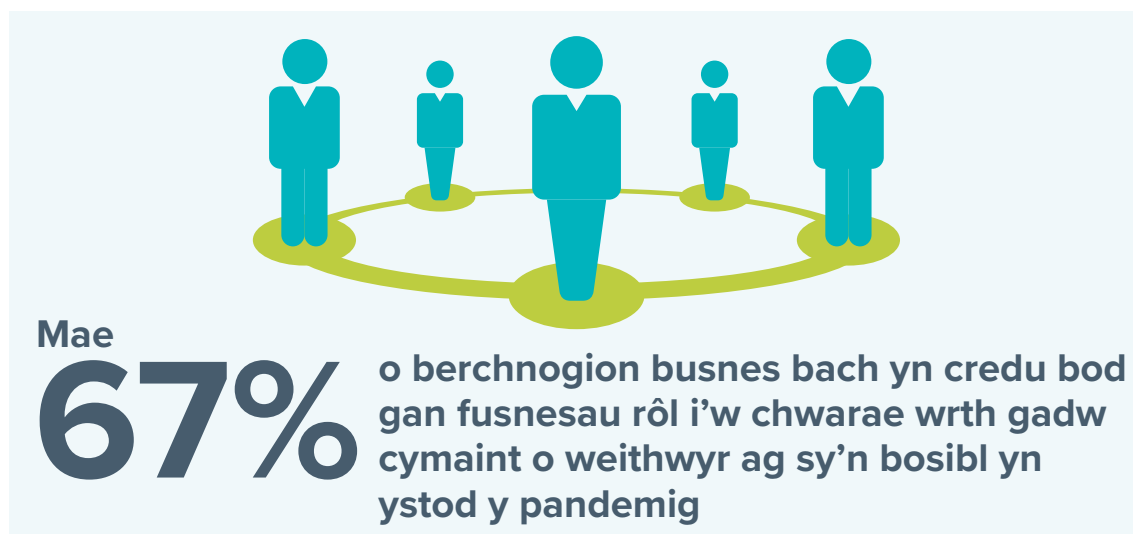
Roedd gennym ddi-ddordeb gweld beth oedd gan BBaChau i'w ddweud ynghylch ble oeddynt yn gweld rôl busnesau bach mewn cymdeithas, a ble oeddynt yn gweld rôl i'r llywodraeth. Roedd yr arolwg yn gofyn ble dylai'r cyfrifoldeb fod mewn perthynas â'r ymateb economaidd a'r ymateb cyflogaeth i Covid yn ogystal â'r amgylchedd, gan edrych ar sut oedd ymatebwyr yn gweld rôl gymharol unigolion, busnes, a'r llywodraeth:

Ffigur 4: Ymateb i'r pandemig Covid-19



Mae'r canlyniadau hyn yn dangos bod busnesau bach yn ymgymryd â chryn lawer o gyfrifoldeb ac yn ei weld fel eu rôl i wneud hynny.

Mae 67% o'r ymatebwyr yn credu bod gan fusnesau rôl i'w chwarae wrth gadw cymaint o weithwyr ag sy'n bosibl yn ystod y pandemig, ac mae hyn yn sicr yn cyd-fynd â'r pryderon anecdotaidd y mae'r FSB wedi'u clywed gan gyflogwyr ynglŷn â'u gweithwyr.



### **'Neges': Dylan's a Danfon Bwyd Covid-19 Menter Môn**

*"Roedd yna adegau yn ystod y cyfnod clo nad oeddem yn gallu mynd allan hyd yn oed ar gyfer yr hanfodion – mae fy merch sydd ar y sbectrwm awtistig, a minnau yn dioddef gan orbryder ac iselder ac roedd y parseli bwyd yn rheolaidd ac yn sicrhau fod gennym yr hanfodion yr oedd arnom eu hangen."*

Roedd 'Neges' yn wasanaeth danfon parseli bwyd yn cael ei arwain gan Fwyty Dylan a Menter Môn, gyda chefnogaeth nifer o bartneriaid yn cynnwys y Ganolfan Technoleg Bwyd, Cyngor Gwynedd a Chyngor Sir Ynys Môn. Dechreuodd gwasanaeth danfon bwyd Neges ym mis Mawrth 2020 mewn ymateb i'r pandemig, gyda'r prosiect yn dod yn weithredol ar y 13eg o Ebrill, ac roedd wedi'i anelu at gefnogi pobl fregus a gweithwyr y GIG yn Ynys Môn a Gwynedd.

Dosbarthwyd dros 14,500 o barseli bwyd o fis Ebrill tan ddiwedd mis Gorffennaf 2020. Fe wnaeth arolwg o'r rheini oedd yn derbyn y parseli bwyd ganfod iddynt fod yn bwysig iawn i lawer o'r rheini a gefnogwyd.

Prynwyd y cynhwysion ar gyfer parseli bwyd Neges gan naw o fusnesau bwyd lleol (i gyd yn ficrofusnesau neu'n fusnesau bach).

- Becws Môn: becws wedi'i leoli yng Ngaerwen, Ynys Môn
- Blas ar Fwyd: cynhyrhydd a dosbarthwr bwyd a diod, wedi'i leoli yn Llanrwst, Conwy
- Bwydydd Madryn: cyflenwr brandiau bwyd Cymreig wedi'i leoli yng Nghonwy
- Cigoedd Dolmeir: cyflenwr cig lleol wedi'u lleoli yn Llangefni, Ynys Môn
- Dylan's: cynhyrhydd bwyd i fynd allan a becws sy'n gweithredu o gegin gynhyrchu yn Llangefni, Ynys Môn
- Edwards o Gonwy: cyflenwr cig lleol wedi'i leoli yng Nghonwy
- Gwasanaeth Bwyd Harlech: cwmni dosbarthu bwyd wedi'i leoli yn Llanystumdwy, Gwynedd
- M Hughes & Sons: cyflenwr ffrwythau a llysiau wedi'i leoli yn Llandudno, Conwy
- Popty Bakery: becws wedi'i leoli yn Llanllechid, Gwynedd

Nododd y busnesau hynny nifer o fuddion yn cynnwys y budd masnachol amlwg o gyflenwi'r prosiect ar adeg pan oedd ffynonellau incwm eraill wedi'u lleihau'n sylweddol neu hyd yn oed wedi diflannu'n llwyr. Roedd pryniadau gan gyflenwyr lleol yn dod yn gyfanswm o £112,483. Bydd hyn wedi cynhyrchu effaith lluosydd o fewn yr economi leol hefyd.

Fe wnaeth y cyflenwyr bwysleisio'r ffaith hefyd fod arnynt eisiau cyfranogi yn y prosiect i gefnogi'r gymuned leol yn ystod y pandemig.

*"Wel am ein bod yn fusnes lleol, a'i fod ar gyfer pobl leol. Ni wnaethom unrhyw arian, fe wnaethom y stwff i gyd fwy neu lai am bris cost, ond roedd yn teimlo fel y peth iawn i'w wneud i gymryd rhan. Roedd yn gyfnod eithaf rhyfedd yr oeddem yn mynd trwyddo, ac roeddem yn gallu ei wneud, felly roedd yn teimlo'n iawn. Y dylanwad mawr oedd y ffaith ei fod (ar gyfer) pobl leol." – Cyflenwr*

Nododd ymatebion y cyflenwyr hefyd fod y gweithgaredd yn golygu mwy o ddiogelwch i'w gweithlu:

*"Fe wnaeth atal ein staff rhag cael eu rhoi ar ffyrlo... Roedd yn ddigon ansicr ar y dechrau beth fyddai'n digwydd... Roedd Neges yn golygu nad oedd rhaid inni leihau oriau." – Cyflenwr*

Mae'r rhwydwaith wedi creu buddion parhaus, gyda'r plattform ar-lein ar gyfer cynnyrch lleol 'siop.io' yn tyfu o'r rhwydweithiau, yn ogystal ag ymyriadau pellach i helpu'r gymuned yn cael eu cynllunio ar hyn o bryd.



Wrth gwrs, rhaid i'r farn am werth yn cwmpasu materion cymdeithasol, economaidd ac amgylcheddol ddarparu hefyd ar gyfer yr economaidd fel rhan allweddol, ac mae angen y cryfder ariannol i hyrwyddo'r hyn y mae ar gyflogwyr eisiau ei wneud. Mae'n bryder fod 51% yn dweud y byddent yn hoffi cadw mwy o weithwyr ond eu bod yn methu gwneud hynny. Mae'n dilyn felly, mewn cwestiwn arall ar bolisi allweddol ar gyfer ymateb i Covid-19, fod cymorth ariannol a chymelliadau ar gyfer cyflogaeth yn cael cefnogaeth sylweddol.

Eto, y pwynt allweddol yw bod yna ewyllys ymhlith y rheini sy'n methu cadw pob gweithiwr i wneud hynny, ond bod hyn wedi'i ymglyfuno â realaeth ynghylch eu sefyllfa ariannol.

- Mae BBaChau yn gweld rôl gadarnhaol i'r llywodraeth yng nghyswllt adferiad economaidd, yn arbennig yn y sectorau sy'n ei chael hi'n anodd.
- Dylai Llywodraeth Cymru ddarparu dadansoddiad ar gyfer cymorth dros dymor hir sectorau busnes ac ardaloedd daearyddol sydd mewn perygl o gael eu 'gadael ar ôl' yn economaidd yn sgil Covid-19, ac addasu cymorth parhaus yn unol â hynny.
- Yn gyffredinol, mae cyflogwyr yn cymryd eu rôl fel cyflogwyr o ddifrif, a byddant yn ymorol am gadw staff hyd ag y mae modd ac ar ben hynny, mae mwyafrif mawr yn gweld hyn fel eu cyfrifoldeb i wneud hynny. Mae hyn yn cyd-fynd â'r profiadau y mae'r FSB wedi'u cael yn anecdotiaid trwy gydol y pandemig.

### Good Business Charter

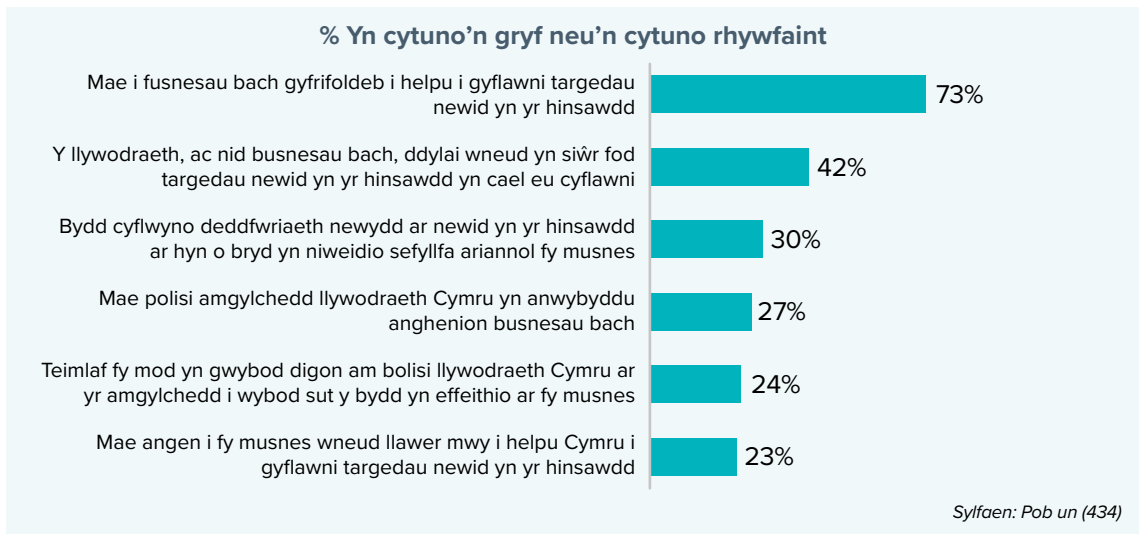
Mae'r FSB wedi partneru â'r Good Business Foundation i helpu i addasu'r Good Business Charter a'i wneud yn hygyrch i fusnesau gyda llai na 50 o weithwyr.

Wedi'i sefydlu gan Julian Richer, sylfaenydd Richer Sounds, manwerthwr hi-fi y DU, mae'r Good Business Charter yn sefydliad annibynnol nid-er-elw gyda chenhadaeth i annog a chydnabod arferion busnes cyfrifol. I ymgofrestru â'r siarter, rhaid i fusnes gwrdd â, neu fod yn gweithio tuag at gwrdd â deg rhan y siarter, sef:

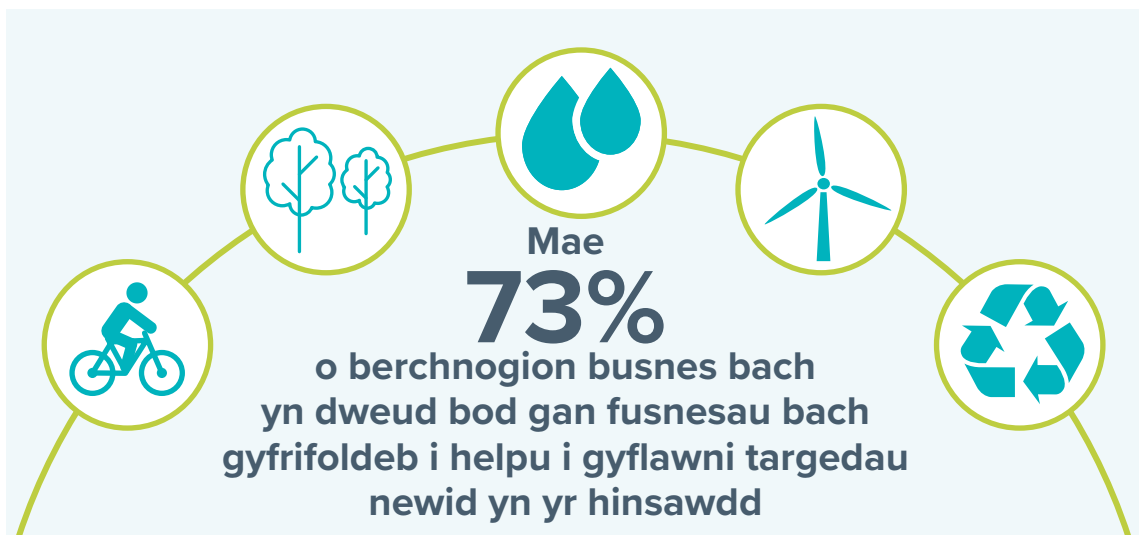
- cyflog byw gwirioneddol
- oriau a chontractau tecach
- lles gweithwyr
- cynrychiolaeth gweithwyr
- amrywiaeth a chynhwysiant
- cyfrifoldeb amgylcheddol
- talu treth teg
- ymrwymiad i gwsmeriaid
- cyrchu moesegol
- talu prydlon.

Mae bod yn rhan o'r Good Business Charter yn dangos neges glir i'r cwsmeriaid presennol ac i gwsmeriaid posibl fod eich busnes wedi ymrwymo i weithredu'n gyfrifol ac i drin staff gyda pharch a thegwch.

Ffigur 5: Canfyddiadau o bolisi amgylcheddol



Mae 73% yn dweud bod gan fusnesau bach gyfrifoldeb i helpu i gyflawni targedau newid yn yr hinsawdd. Dim ond 30% o fusnesau sy'n ystyried bod deddfwriaeth amgylcheddol yn effeithio ar sefyllfa ariannol eu busnes, ac mae hyn yn cysylltu â'n gwaith blaenorol sy'n dangos bod BBaChau yn gweld yr agenda gyffredinol yma yn nhermau dod â chyflleoedd. Yn ein hadroddiad yn 2019 ar seilwaith, gwelsom fod 26% yn meddwl bod economi carbon isel yn gyfle i'w busnes, gyda 49% nad ydynt yn ei weld yn cael effaith, a dim ond 15% yn ei weld yn fygythiad, yn cyd-fynd ag arolygon tebyg ledled y DU yr ydym wedi'u gwneud o'r blaen.<sup>10</sup>



<sup>10</sup> 'Are we There Yet?' A Roadmap to Better Infrastructure in Wales (FSB:2019); The Price of Power (FSB: 2017)

Mewn cwestiwn ar gyfer arolwg yr adroddiad hwn, roedd 79% yn cefnogi egwyddor 'y llygrwr sy'n talu', gan nodi bod y cyfrifoldeb amgylcheddol hwn yn cael ei weld yn fwy nag arwynebol ac yn cael ei ddeall o fewn trethiant. Cytunai 88% y 'dylai'r llywodraeth ddefnyddio gostyngiadau treth i helpu i greu cymelliadau ar gyfer twf a buddsoddiad'.

Fodd bynnag, dim ond 24% sy'n teimlo eu bod yn 'gwybod digon' am bolisi Llywodraeth Cymru ar yr amgylchedd, sy'n dynodi bwch gwybodaeth sylweddol sy'n awgrymu'r angen am eirio llawer cliriach ar bolisiau o'r fath i fusnes gan y llywodraeth nesaf os yw busnesau i fod yn rhan o'r ateb.

- Mae COP26 yn rhoi cyfle i godi ymwybyddiaeth ymhlith BBaChau ynglŷn â strategaeth amgylcheddol 2021 llywodraeth Cymru a llywodraeth y DU a'r hyn a ddisgwylir gan BBaChau, a'r cyfleoedd iddynt.

Yn ffordus, mae'r materion hyn mewn meysydd y gall polisi llywodraeth fynd i'r afael â nhw.

Mae ein hargymhellion i Lywodraeth Cymru yn ein hadroddiad diweddar 'Y Normal Newydd: BBaChau a'r Amgylchedd'. Mae'r rhain yn cynnwys:

- Darparu llinell gyngor ar gyfer BBaChau ar faterion amgylcheddol
- Ystyried cynnwys safleoedd busnes mewn cynlluniau megis Arbed, wedi'u targedu ar landlordiaid i wella effeithlonrwydd ynni, gyda chymelliadau megis benthyciadau cost isel neu 0% APR.
- Nodi map ffordd ar gyfer ein pontio tuag at gerbydau trydan
- Sicrhau bod rheoliadau ailgylchu a gwastraff newydd yn deall anghenion BBaChau

## Hunangyflogaeth

Pan fyddir yn ystyried buddion hunangyflogaeth, mae 3 o bob 5 perchennog busnes bach (62%) yn cytuno bod y sefyllfa bresennol gyda Covid-19 yn gwneud hunangyflogaeth yn llai atyniadol, tra bod un o bob pump (20%) yn anghytuno.

Dim ond 20% o ymatebwyr oedd yn cytuno bod 'Llywodraeth Cymru yn rhoi gwerth ar lwyddiannau'r rheini sy'n rhedeg eu busnes eu hunain'.

- Gyda'i gilydd mae'r ffigurau hyn yn pwyntio at flaenoriaeth glir i Lywodraeth Cymru ddarparu strategaeth Hunangyflogaeth fel mater o frys, ynghyd ag archwilio pa un a oes angen mwy o gymorth i'r hunangyflogedig a chymelliadau ar gyfer dechrau busnesau fel maes ble mae angen neilltuol.

Ar ben hynny, mae 62% yn credu bod yr Hunangyflogedig yn cael eu trin yn llai ffafriol na busnesau mwy ac roedd 68% yn anghytuno â'r datganiad 'Mae gan bobl Hunangyflogedig yr un hawliau ac amddiffyniadau i raddau helaeth â'r rheini sy'n gyflogedig'.

- Mae hyn yn awgrymu bod angen edrych yn ddyfnach ar argymhellion Comisiwn Gwaith Teg Cymru ar edrych ar hunangyflogaeth a gwaith teg, gyda pha un y bu lefel cymharol isel o ymgysylltu â busnesau Cymru
- Roedd cyllid Covid-19, er i'w groesawu, yn dangos y diffyg hyblygrwydd sydd ar gael i lywodraeth wrth ddelio â hunangyflogaeth, a dylai gwell ymateb yn y cymorth i'r hunangyflogedig yn y dyfodol ffurfio rhan o unrhyw strategaeth hunangyflogaeth

Er gwaethaf hyn i gyd, roedd 58% yn cytuno â'r datganiad fod 'Hunangyflogaeth yn ffordd atyniadol o wneud bywoliaeth', gyda dim ond 14% yn anghytuno. Mae hyn efallai yn dangos pwysigrwydd gwerthoedd hunanddibyniaeth a 'bod yn feistr arnoch eich hun' yn y sampl.

## Iechyd Meddwl – Ble mae cyflogwyr bychain ag angen cymorth hefyd

Fel y nodwyd, mae Covid-19 wedi rhoi straen eithriadol ar unigolion ar draws y byd, nid yn unig o ran y bygythiad iechyd, ond hefyd ansicrwydd cyfyngiadau o wythnos i wythnos, y straen ar gysylltiadau teuluol ac ar eich lles eich hun.

Bu – yn gymwys – ffocws ar iechyd meddwl yn y gweithlu yn ystod y pandemig. Mewn sgysiau ag aelodau'r FSB yn ystod y flwyddyn ddiwethaf, mae'r effaith ar weithwyr wedi'i ddatgan yn gyson fel maes sy'n peri pryder – at bw y mae cyflogwyr yn teimlo ymrwymiad. Mae hi'n bwysig hefyd nodi'r straen ar y cyflogwyr hynny sy'n rheoli'r gweithwyr hynny tra'u bod hefyd yn wynebu'r straen ehangach ar eu bywoliaeth a'u teuluoedd.

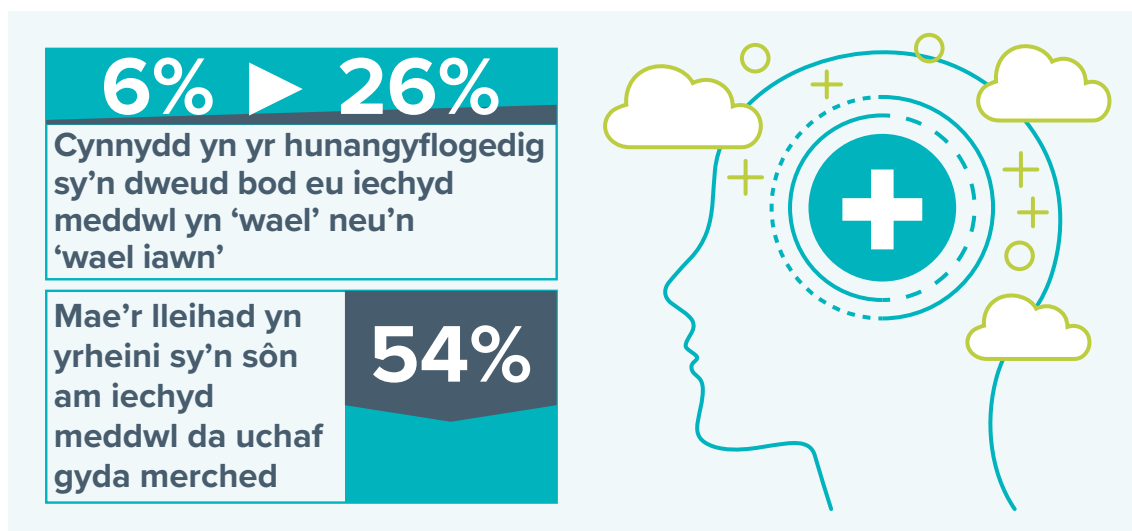
### Barry Kirby, K Sharp

Mae'r llinell derfyn rhwng bywyd gwaith a bywyd cartref wedi bod yn bur denau bob amser, ond yn ystod y cyfnodau clo fe wnaeth fwy neu lai fynd ar chwâl ac roedd hyn yn galed ar y teulu, yn gorfod delio â'r galwadau zoom cyson ayb. Cafodd hyn ei gymhlethu gan y gallu i weithio oriau hirach fel y gwnaethom. Roedd diwrnodiau'r wythnos a phenwythnosau fel petaent yn wahaniaethau pur ddiwerth.

Ar yr ochr gadarnhaol, mae'r math o waith a wnawn ni a wnelo ag amddiffyn ac ni aeth yr angen hwnnw byth i ffwrdd. Daethom o hyd i ffyrdd o ymgysylltu â'n cleientiaid o bell ac fe wnaethant ymddiried ynom i gyflawni pethau, a chamodd y tîm i fyny ac fe wnaethom hynny. Rhoddodd gyfleoedd imi gymryd rhan mewn gweithgareddau cymunedol eraill, fel yr amddiffynyddion wyneb a roddodd allu inni deimlo ein bod yn gwneud ein rhan.

Rhaid bod y cyfrifoldebau hyn yn gadael ôl.

Mor bell yn ôl â Medi 2020, fe wnaeth arolwg IPSE nodi bod cynnydd o 6% i 26% o'r hunangyflogedig yn dweud, o ddechrau'r pandemig, bod eu hiechyd meddwl yn 'wael' neu'n 'wael iawn'.<sup>11</sup> Roedd y gostyngiad yn y rheini'n sôn am iechyd meddwl da uchaf i ferched (gostyngiad o 54%).<sup>12</sup>



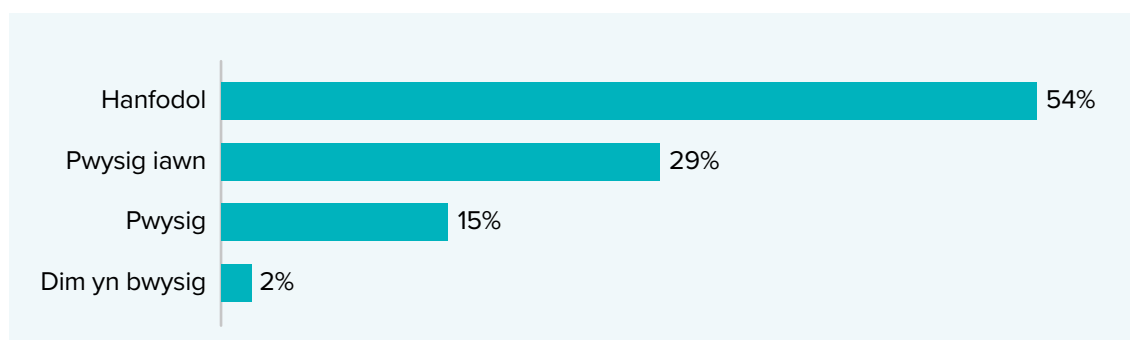
<sup>11</sup> <https://www.ipse.co.uk/ipse-news/news-listing/one-four-self-employed-mental-health-covid-turmoil.html>

<sup>12</sup> <https://www.ipse.co.uk/policy/research/the-impact-of-the-coronavirus-crisis.html>

O yn gynnar yn yr argyfwng, partnerodd yr FSB â'r elusen iechyd meddwl Mind i gynhyrchu cyfres o adnoddau, a gall aelodau ddefnyddio Gofal yr FSB i gael cymorth gydag iechyd meddwl.

Ar sail y ffigurau ehangach, nid yw'n syndod efallai fod hyn yn effeithio ar gyflogwyr BBaCh hefyd. Pan ofynnwyd am ba mor bwysig yw gwahanol faterion i'ch busnes, gan ofyn ynghylch rhestr hir o faterion yn amrywio o 'fynediad at fand eang', i drethi, a chyllid, roedd i'w sylwi bod 'fy iechyd a fy lles fy hun' wedi dod allan fel y mwyaf pwysig i fusnesau, gyda dim ond 2% yn ei ystyried yn ddibwys. Mae 54% yn ei weld yn hanfodol i redeg eu busnes.

*Ffigur 6: blaenoriaethu iechyd a lles*



Mewn rhai pethau, byddai hyn wrth gwrs yn bryder ym mlaen meddwl ymatebwyr yn ystod pandemig. Er hynny, mae'r cwestiwn a ofynnwyd mewn ffrâm 'busnes' yn amlygu agwedd arall ar fregusrwydd.

Fel y nodwyd, mae cyflogwyr BBCh yn ymgymryd â llawer o gyfrifoldeb – ac yn ystyried llawer o hyn fel eu dyletswydd fel y gwelwyd yn gynharach. Fodd bynnag, mae ymgymryd â'r cyfrifoldeb hwn ar adegau o argyfwng yn sicr o gael effaith arnynt. Mae perchnogion busnesau bach hefyd yn aelodau o deulu, yn arweinwyr cymunedol, ac fel ydym wedi'i weld yn teimlo cyfrifoldeb i ofalu am anghenion eu gweithlu a chadw cyflogaeth ble mae'n bosibl. Mae pryderon o ran y dyfodol, ansicrwydd ynghylch teulu, gweithwyr a'u bywoliaeth yn sicr o adael ôl. Ble mae ymchwil ehangach wedi dangos bod y baich gweithio gartref wedi disgyn yn anghyfartal ar ferched yn ystod y pandemig, mae hyn yn debygol hefyd o fod wedi effeithio ar entrepreneuriaeth merched yn ogystal.

#### **Sarah John, Boss Brewing**

“Yr her fwyaf i mi'n bersonol trwy'r pandemig hwn fu rhedeg fy musnes heb y cymorth gofal plant arferol ar gyfer fy merch pum mlwydd oed. Mae'n her yn ystod dyddiau arferol wrth gwrs, ond ar adegau mae'r cyfnod clo wedi golygu holl alwadau bod yn berchen busnes heb egwyl ysgol a chlwb ar ôl ysgol yn fy helpu i ddod o hyd i'r cydbwysedd hwnnw. Fel merch sy'n entrepreneur, rwyf wedi goresgyn hyn trwy rwygo'r amserlen arferol yn llwyr! Mae wedi golygu gweithio am ychydig oriau yn y bore tra bod fy merch yn dal i gysgu ac yn hwyr y nos pan fydd hi wedi mynd i'w gwely ac er yn dal i weithio trwy'r dydd, cofleidio'r ffaith y byddai'n fwy o agwedd 'piciad i mewn ac allan' fel yr oeddwn yn gallu. Y rhan amlaf, rwyf wedi delio ag e' trwy fod yn garedig tuag at fy hun a derbyn yn llwyr fy mod yn gwneud y gorau y gallaf yn yr hyn nad ydynt yn ddyddiau arferol.”

<sup>13</sup> <https://www.fsb.org.uk/resources-page/checklist-looking-after-your-mental-health-during-covid-19.html>  
<https://www.mentalhealthatwork.org.uk/toolkit/small-businesses-and-the-self-employed-taking-care-during-the-pandemic/>

Mae'r ffocws ar iechyd meddwl yn y gweithle ar rwymedigaethau cyflogwyr yn aml, ac mae yna gyfrifoldebau gofal a gweithle iach. Sut bynnag, mae angen i strategaeth iechyd meddwl gweithle ystyried bod cyflogwyr mewn BBaChau yn weithwyr eu hunain hefyd a'u bod ag angen cymorth hefyd.

Nid dealltwriaeth haniaethol o rifau oer a 'chylchoedd busnes' yw polisi yma, yn hytrach mae a wnelo â darparu hyder, ymddiriedaeth a sylfaen ar gyfer y dyfodol i fusnesau bach – *a'r bobl sy'n eu hadeiladu a'u datblygu*.

Ar iechyd meddwl mae'r FSB yn argymhell bod:

- Llywodraeth y DU a Llywodraeth Cymru yn sicrhau bod iechyd meddwl yn y gweithlu yn ymorol hefyd am iechyd meddwl cyflogwyr BBaCh fel rhannau hanfodol o'u busnes (a heb bwy efallai na fyddai'r busnes yn gweithio o gwbl).
- Bod Llywodraeth Cymru yn datblygu offer cynnal iechyd meddwl y GIG ar gyfer cyflogwyr a rheolwyr.
- Bod Llywodraethau'n ymchwilio i effaith ansicrwydd Covid ar les entrepreneuriaid, gyda ffocws ar Ferched sy'n Entrepreneuriaid a pha un a yw unrhyw ddyraniad anghyfartal ar rolau'r rhywiau yn y cartref yn ystod Covid wedi cael effaith niweidiol ar y sector hwn yn arbennig.
- Bod Llywodraeth Cymru yn ymchwilio i'r ddealltwriaeth fod cymorth busnes yn darparu ar gyfer iechyd meddwl ehangach yn ogystal â buddion economaidd, yn cynnwys agweddau ataliol lles.
- Bod iechyd meddwl i'w roi wrth galon ymgysylltiad Llywodraeth Cymru â busnes

### Cymorth busnes Covid a'r dyfodol

Derbyniodd busnesau bach gymorth cyllid cyhoeddus sylweddol yn ystod y pandemig. Ni fyddai llawer wedi goroesi hebdo.

Roedd maint y cymorth yn adlewyrchu pwysigrwydd BBaChau i'r economi ehangach ac i'n cymunedau. Yn yr ystyr yma, mae i gymdeithas a llywodraeth fudd yn llwyddiant BBaChau, gan fod diwylliant entrepreneuriaidd a busnesau lleol yn gwneud yn dda yn hanfodol i economi dda.

Mae yna rai sectorau a fydd, gyda chyfyngiadau'n cael eu llacio, yn gallu dal ati gyda fawr ddim cymorth pellach. I eraill bydd problemau parhaus megis cadw pellter cymdeithasol yn parhau i ofyn cwestiwn am hyfywedd busnesau.

Ar ben hynny, mae yna gyfran o fusnesau sydd mewn sefyllfa ble, gydag ailgyfalafu a mynediad at gyllid, yn gallu ymorol am dyfu'u busnesau a chynyddu cyflogaeth. Ni ddylem golli golwg ar y cyfleoedd hyn.

Mae'r tir yn ansicr, a dyma ble gall llywodraeth helpu i ddarparu rhywfaint o sylfaeni.

Dylai Llywodraeth Cymru ddarparu dadansoddiad parhaus o ble dylai cymorth fynd yn y tymor hir, a pha siâp y gallai hynny ei gymryd, yn dibynnu ar siâp ehangach cyllid cymorth busnes, a rôl Banc Datblygu Cymru. Dylai hyn:

- Sicrhau bod dull sy'n seiliedig ar anghenion, gan sicrhau nad yw rhai ardaloedd daearyddol a sectorau economaidd yn cael eu 'gadael ar ôl'.
- Dylai unrhyw ddadansoddiad edrych ar feysydd gweithgaredd busnes penodol a all fod wedi'u gadael ar ôl o ran cymorth, a dylai hyn hefyd gynnwys edrych ar rywedd a hil ym mha le y mae arian cyhoeddus wedi mynd.
- Sicrhau ble mae BBaChau sy'n gobeithio tyfu, bod cyfalaf ar gael i hwyluso hyn.
- Dylai'r Bil Datblygu Economaidd ymorol am eglurhau blaenoriaethau, nodau ac amcanion ehangach polisi economaidd a dylai hyn helpu i brif-frydio dulliau ar draws pob sector a maes.

Fodd bynnag, mae ansicrwydd sylweddol iawn ar hyn o bryd ynglŷn â dyfodol cymorth busnes i BBaChau yng Nghymru a sut y bydd hyn yn cael ei ddarparu. Mae hyn yn bryder mawr i'r FSB.

Mae gwasanaeth Busnes Cymru a'r cymorth y mae'n ei ddarparu wedi datblygu'n gadarnhaol i ddod yn rhan bwysig o bensaernïaeth cymorth busnes. Mae dadansoddi gan yr FSB yng Nghymru ac ar lefel y DU yn ogystal ag ymchwil a gynhaliwyd gan Ysgol Fusnes Caerdydd wedi pwyntio dro ar ôl tro at ei effeithiolrwydd a budd gwerth am arian ei wasanaethau i fusnesau llai. Mae wedi dod yn frand cydnabyddedig ac uchel ei barch ymhlith busnesau llai. Mae'i rôl fel 'siop un stop' yn cydlynu cymorth y pandemig Covid-19 wedi amlygu ei effeithiolrwydd ymhellach.

Mae cyllid ar gyfer gwasanaeth Busnes Cymru yn cael ei drosoli gan y ffrydiau cyllido Ewropeaidd presennol sy'n dod i ben yn ddiweddarach yn 2022. Mae cynlluniau Llywodraeth y DU ar gyfer 'Y Gronfa Ffyniant Gyffredin' yn dal i fod yn aneglur ac mae'r cronfeydd 'Lefelu' ac 'Adfywio Cymunedol' rhagflaenol sy'n cael eu gweinyddu gan Lywodraeth y DU trwy awdurdodau lleol yn brin o ddigon o gydlyniant i ganiatáu i gyfran o'r cyllid hwnnw gael ei ddefnyddio i gau'r bwlch yn y cyllid a gollwyd ar gyfer gwasanaeth cymorth busnes Cymru gyfan. Ar ben hynny, rydym yn bryderus ynghylch perygl gwirioneddol o ddyblygu mewn rhai rhannau o gymorth busnes neu amrywiad rhanbarthol sylweddol yn y cynnig cymorth busnes sydd ar gael i fusnesau yng Nghymru.

Mae angen i Lywodraethau'r DU a Chymru ddod at ei gilydd ar frys i gytuno sut i sicrhau parhad cymorth i fusnesau yng Nghymru a chaniatáu iddynt dyfu a datblygu. Ar ben hynny, mae angen bod cytundeb ar sut i ariannu a defnyddio pensaernïaeth ddatblygedig gwasanaeth Busnes Cymru i sicrhau'r cymorth hwnnw i helpu busnesau i ddarparu gwerth economaidd i'r economi.

### **Dod â'r cyfan at ei gilydd: O Werthoedd i Werth Economaidd**

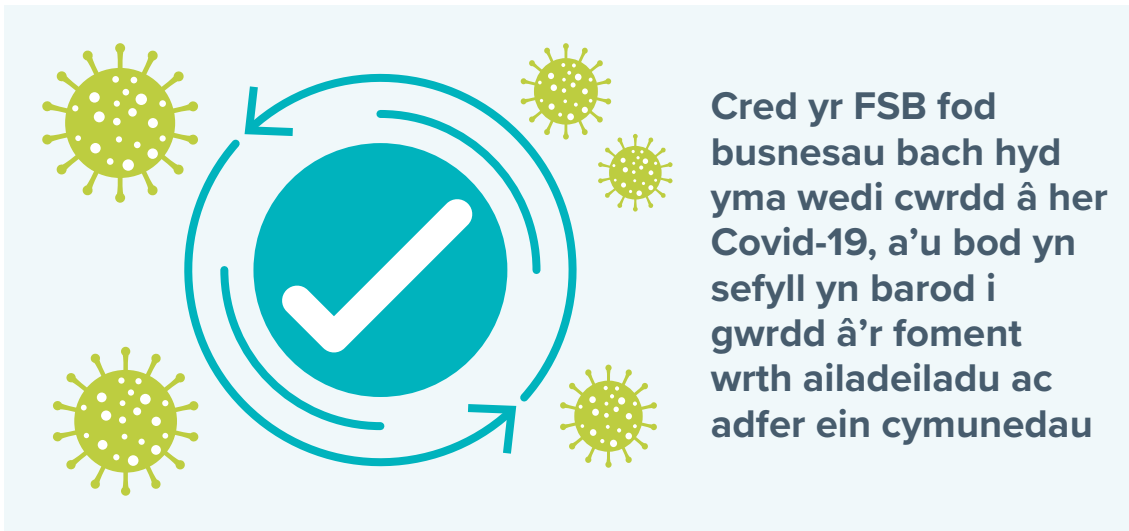
Tra bo'r pandemig wedi bod yn her unwaith mewn cenhedlaeth mae iddo'r potensial hefyd i fod yn gatalydd i weithio o'r newydd ac adeiladu o'r newydd.

I Gymru, mae hyn yn gallu ac yn gorfod golygu mwy na dim ond mynd yn ôl ar y trywydd iawn. Mae'n gyfle i edrych eto ar broblemau hirsefydlog, cymhleth, ac anhydrin sydd wedi dilyn Cymru am flynyddoedd lawer, yn cynnwys economi farwaidd sy'n aml wedi ymddangos hyd yn oed ymhellach i ffwrdd oddi wrth ffyniant rhannau eraill o'r DU a Gorllewin Ewrop.

Mae hyn oll tra byddir yn ymateb i heriau'r dyfodol ac i'n dyletswyddau fel dinasyddion byd-eang. Mae'r profiad o'r pandemig yn darparu ar gyfer ffyrdd newydd o weithio, mae datguddio materion megis cadwyni cyflenwi sicr yn gallu darparu ar gyfer dulliau newydd o weithredu, a llechen lân i ennill y blaen ar dueddiadau sydd eisoes ar fynd sydd wedi'u cyflymu'n fawr gan yr ymateb i Covid. Mae hefyd yn caniatáu inni fel pobl, cymunedau a gwledydd roi sylw eto i'r hyn yr ydym yn rhoi pris arno'n go iawn.

Mae busnesau bach Cymru, a'r bobl sy'n eu rhedeg, wedi profi'r caledi a'r ansicrwydd, y risgiau iechyd a'r risgiau economaidd i deuluoedd a chydweithwyr, yn ogystal ag i'w bywoliaeth a'u galwedigaethau. Yn aml bu hi'n ffrainc inni fel sefydliad busnes gweld yr ymdrechion y mae BBaChau wedi'u gwneud yn eu cymunedau i helpu. Yn eu cydnerthedd, dyfeisgarwch, cymuned-frydigrwydd a'r hyblygrwydd y maent wedi'i ddangos – yn aml yn erbyn stereoteipiau traddodiadol ac annheg o fusnesau bach – teithi allweddol y dylid eu cofleidio a'u harneisio ar gyfer ffyniant y dyfodol.

Mae busnesau bach, a'u perchnogion sydd wedi dod o hyd i'w ffordd trwy'r dinistr i'w busnesau a'u cymunedau, yn haeddu'r cyfle a'r cymorth i ailadeiladu ac i dyfu, a gweledigaeth sy'n ceisio eu cyflenwi â chyfleoedd i ddatblygu ynddi – a help i ddatblygu – economi ffynniannus yng Nghymru.



Cred yr FSB fod busnesau bach hyd yma wedi cwrdd â her Covid-19, a'u bod yn sefyll yn barod i gwrdd â'r foment wrth ailadeiladu ac adfer ein cymunedau.

I achub y cyfle hwnnw, rydym yn credu mai rôl Llywodraeth Cymru yw llunio gweledigaeth feiddgar, uchelgeisiol a chlir i gwrdd â'r foment a rhaid i'r llywodraeth newydd ddangos ei bod â BBaChau Cymru wrth galon ei meddwl.

Mae'r FSB wedi galw am agenda ddeddfwriaethol sy'n darparu sylfaen gadarn, cenhadaeth glir, ac yn rhoi gwerth ar fusnesau bach trwy Fil Datblygu Economaidd. Byddai hyn yn darparu hefyd ar gyfer y moddion a'r peirianweithiau i sicrhau llwyddiant economaidd, dyletswyddau'r sector cyhoeddus tuag at ddatblygu economaidd, ac yn amlinellu'n glir beth ydym yn rhoi gwerth arno. Byddai'r agenda yma'n ymorol am fynd i'r afael o'r newydd â'r problemau hirsefydlog yn ymwneud ag economi Cymru, tra'i bod yn darparu colofn ar gyfer twf busnes sy'n darparu ar gyfer inni gyflawni'r dyletswyddau ehangach i ddatgarboneiddio a gwerthoedd ehangach i fod yn sail i ddatblygu economi dda ar gyfer y dyfodol.

Mae FSB Cymru yn edrych ymlaen at weithio gyda Llywodraeth newydd Cymru, ein Senedd a phob plaid yng Nghymru i hyrwyddo agenda i sicrhau bod Cymru yn lle ble gall busnesau bach ac entrepreneuriaeth ffynnu wrth adeiladu economi dda ar gyfer y dyfodol yng Nghymru, ac ar gyfer ei holl ddinasyddion.



## ATODIAD – METHODOLEG

Cynlluniwyd a chynhaliwyd yr arolwg gan Diffley Partnership ar ran yr FSB. Fe'i dosbarthwyd i berchnogion busnesau bach yng Nghymru ac roedd yn agored i aelodau'r FSB ac i rai nad oeddynt yn aelodau. Cynhaliwyd arolwg ffôn atodol ar y cyd â'r arolwg ar-lein i roi hwb i'r cyfraddau ymateb. Derbyniwyd cyfanswm o 496 o ymatebion gan berchnogion busnesau bach yng Nghymru.

Cynhaliwyd y gwaith maes ar-lein rhwng 29ain Medi – 27ain Tachwedd 2020 tra bu i'r gwaith maes ar y ffôn ddigwydd rhwng 20fed Hydref – 12fed Tachwedd 2020. Dosbarthwyd sawl nodyn atgoffa i'r rheini nad oeddynt wedi ymateb yn ystod yr amser hwn.



FSB Wales  
1 Cleeve House, Lambourne Crescent  
Caerdydd, CF14 5GP  
T/Ff: 02920 747406  
M/S: 07917 628977  
[www.fsb.org.uk/wales](http://www.fsb.org.uk/wales)  
Twitter: @FSB\_Wales